



PROGETTO REGIONALE UNITARIO D'INFORMAZIONE E MONITORAGGIO DELLA DIFFUSIONE DEI VETTORI DI PATOLOGIE UMANE E ANIMALI VEICOLATE DA ZANZARE



Deliberazione della Giunta Regionale 10 maggio 2013, n. 3-5763
L.R. 75/95 e s.m.i, art 8 bis. Approvazione del programma regionale di lotta alle zanzare e affidamento all'Istituto per le piante da legno e l'ambiente della Regione Piemonte (IPLA) dell'incarico del coordinamento e della gestione delle attività relative alle iniziative riguardanti interventi di lotta alle zanzare. Anno 2013

Approvate dalla D.G.R. 10 maggio 2013, n. 3-5763



ATTIVITA' DI MONITORAGGIO

-  Integrazione del monitoraggio con Ovitrappele nelle aree non coperte dai Progetti di Lotta;
-  Integrazione del monitoraggio con trappole a CO2 nelle aree non coperte dai Progetti di Lotta.

ATTIVITA' DI DIVULGAZIONE

-  Invio a 600 scuole piemontesi del DVD "I Cacciatori di zanzare";
-  Lezioni agli alunni delle scuole secondarie di primo grado (medie).

ATTIVITA' DI PREVENZIONE E ASPETTI SANITARI

-  Creazione di un opuscolo informativo (vademecum: zanzare, pappataci, culicoidi, zecche);
-  Contatto con veterinari e medici di base.

INTEGRAZIONE BANCA DATI E SITO INTERNET

-  Costruzione del nuovo sito internet e aggiornamento della banca dati.

Implementazione Banca Dati Infestazione



- **942** ovitrappole dislocate sul territorio
- di cui **81** ovitrappole dislocate nei territori comunali non aderenti ai progetti di lotta (**Biella, Alessandria, Tortona, Asti, Cuneo, Acqui Terme**)
- **630.000 uova** contate

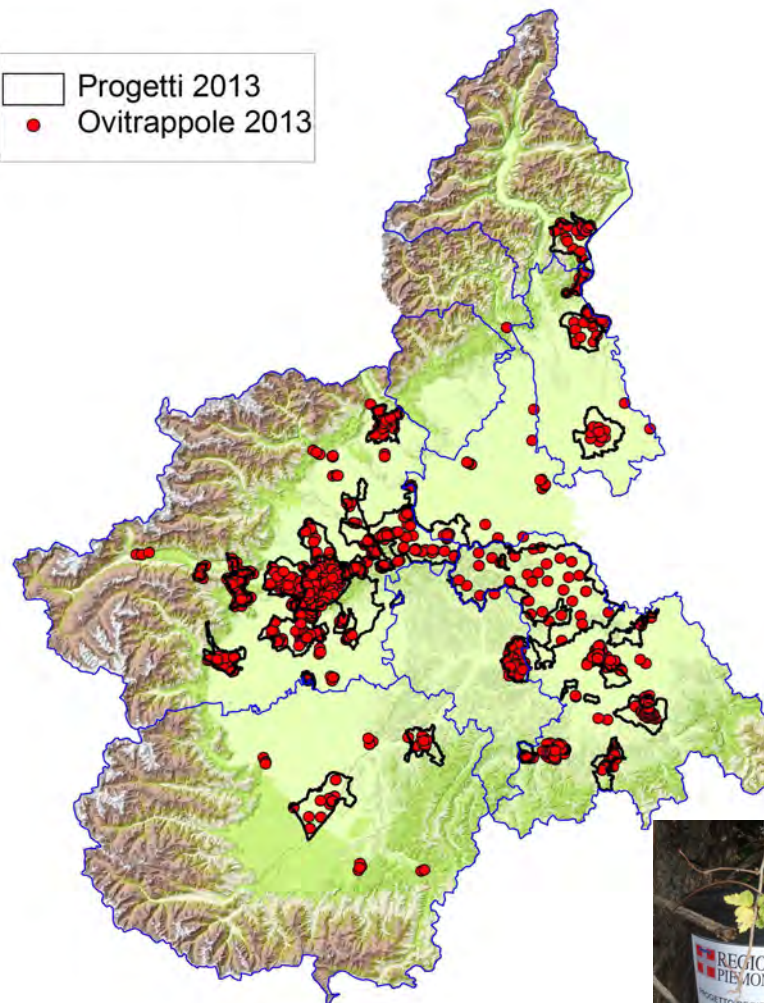
disegnano la geografia
dell'infestazione da
Ae. albopictus nella Regione

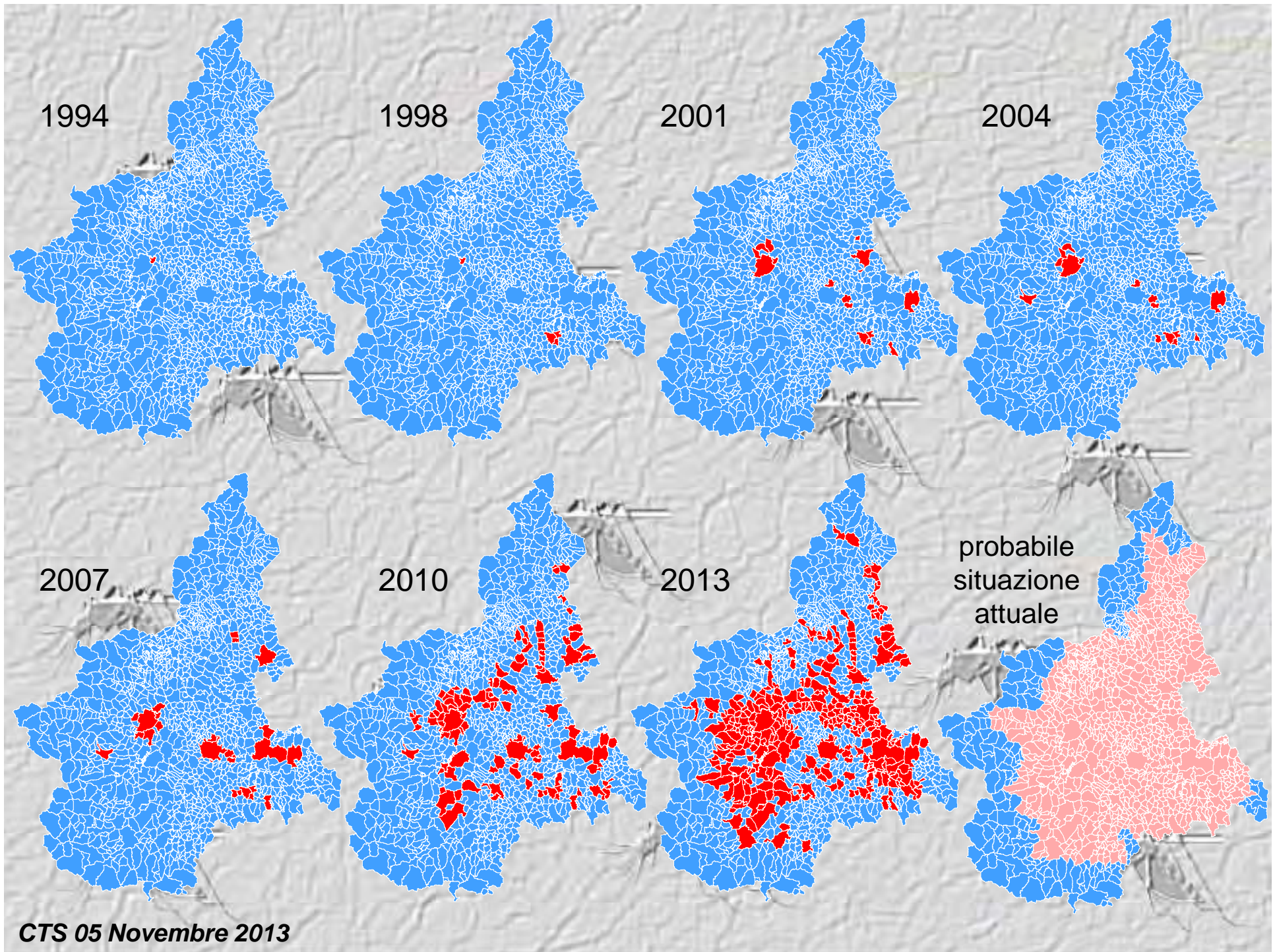
- intensità infestazione
- numero di segnalazioni
- areale di diffusione

CTS 05 Novembre 2013

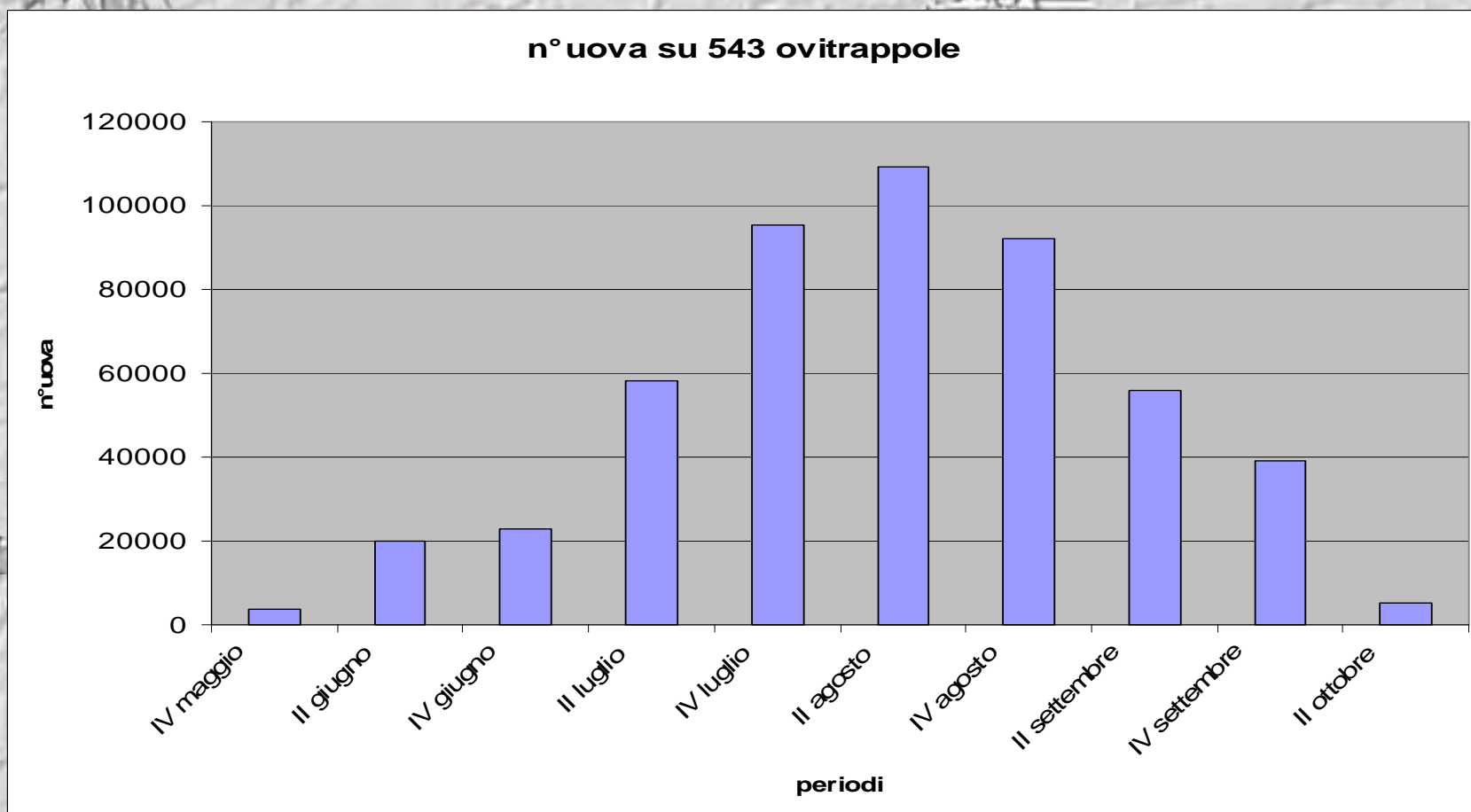
PROGETTO VETTORI 2013

- Progetti 2013
- Ovitrappole 2013

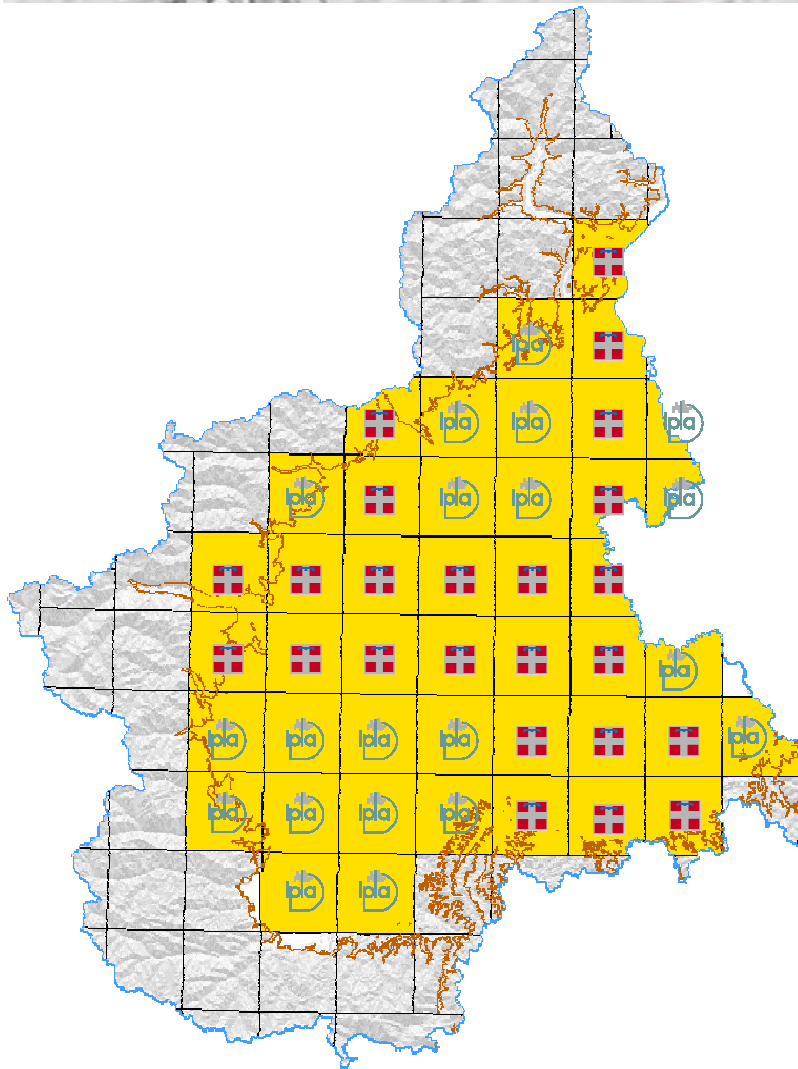






CTS 05 Novembre 2013



MONITORAGGIO Trappole CO2



 **PROGETTI**
 **L.R. 75/95**



 **PROGETTO**
IZS 2013

Per un totale di **44** settori coperti con **183** stazioni



INVIO DEL VIDEO INFORMATIVO ALLE SCUOLE

Selezione su tutto il territorio piemontese delle scuole secondarie di primo grado (medie)(circa **600**) per i comuni non aderenti ai progetti di lotta.

Invio del DVD "I CACCIATORI DI ZANZARE" con proposta educativa sulla lotta alle zanzare della durata di un'ora circa da prenotarsi tramite fax o e-mail.



LEZIONI

Acquisizione delle adesioni e programmazione delle lezioni

Scuole secondarie di primo
grado (medie)
> di 70 classi
= 50 scuole
~ 2.500 alunni

Proiezione video



Ciclo Biologico



Lezione sulle zanzare

Cosa fare a casa



Domande





Attivazione dal mese di Maggio del **numero verde** di informazione per i cittadini piemontesi.
Dal **centinaio** di chiamate ricevute sono derivate:

- **Richieste di informazioni** (morfologia insetto, strategie di lotta, uso dei prodotti);
- Richieste di **intervento** dei Tecnici di Campo;
- **Curiosità**;
- **Sopralluoghi** assegnati tempestivamente ai Tecnici sul territorio.

Inoltre ...

- **Divulgazione** attraverso i media (comunicati stampa, articoli e interviste);
- **Pubblicazione** sui siti **istituzionali** degli Enti di informazione e articoli divulgativi;
- **Organizzazione** di **serate divulgative** per i cittadini;
- Attività **porta a porta**.



Materiale informativo da distribuire, realizzato con format unico per i vari Progetti locali afferenti alla L.R. 75/95.

Raggiunte **decine di migliaia di famiglie** sul territorio, con distribuzione porta a porta o in accordo con le Amministrazioni come allegato a pubblicazioni periodiche locali.

Zanzara, ma diversa dalle zanzare comuni!

Tigre, ma non è grande!

Tigre, ma non è gialla e nera!

ZANZARA TIGRE

PROGETTO DI LOTTA ALLA ZANZARA TIGRE

L.R. 75/95

...ARRESTIAMOLA

Per informazioni e segnalazioni:
numero verde 800.171.198 da lunedì al venerdì
9.00-17.00 e www.zanzara-tigre.org.

Con il contributo della Regione Piemonte

CHI E'

La zanzara tigre è un insetto esotico particolarmente molesto introdotto in Italia nel 1990. Questa zanzara utilizza piccole raccolte d'acqua presenti nelle aree urbane per completare il suo ciclo di sviluppo. Depone infatti le proprie uova in qualsiasi recipiente in grado di contenere acqua.

Quando questa arriva, con la pioggia o per attività umane, le uova si schiudono, dando origine a larve acquatiche. Dopo pochi giorni compare il ben noto e alato individuo adulto. La zanzara tigre è molto attiva anche durante le ore diurne e soprattutto all'aperto.

COME COMBATTERLA

Comuni e Regione attraverso piani di lotta controllano da anni la diffusione di zanzara tigre, ma solo con l'impegno di tutti i cittadini si può arrestare la sua diffusione sul territorio.

Interventi di sensibilizzazione a livello primario di prevenzione, coinvolgendo medici di base e veterinari per il pronto riconoscimento di sintomatologie riconducibili ad arboviroosi; in particolare con la creazione di un **opuscolo informativo** (vademecum: zanzare, pappataci, culicoidi, zecche) in corso d'opera.



MALATTIE D'INTERESSE VETERINARIO

TRASMESSE DA VETTORI

NOTA PER I MEDICI VETERINARI



INTRODUZIONE

Lorem ipsum dolor sit amet, consectetur adipiscing elit, sed diam nonummy nibh euismod tincidunt ut laoreet dolore magna aliquam erat volutpat. Ut wisi enim ad minim veniam, quis nostrud exerci tation ullamcorper suscipit lobortis nisl ut aliquip ex ea commodo consequat. Duis autem vel eum iriure dolor in hendrerit in vulputate velit esse molestie consequat, vel illum dolore eu feugiat nulla facilisis at vero eros et accumsan et iusto odio dignissim qui blandit praesent luptatum zzril delenit augue duis dolore te feugait nulla facilisi.

Nam liber tempor cum soluta nobis eleifend option congue nihil imperdiet doming id quod mazim placerat facer possim assum.

Typi non habent claritatem insitam; est usus legentis in iis qui facit eorum claritatem. Investigationes demonstraverunt lectores legere me lius quod ii legunt saepius.

Claritas est etiam processus dynamicus, qui sequitur mutationem consuetudinum lectorum. Mirum est notare quam littera gothica, quam nunc putamus parum claram, anteposuerit litterarum formas humanitatis per seacula quarta decima et quinta decima.

Eodem modo typi, qui nunc nobis videntur parum clari, fiant sollemnes in futurum.

Lorem ipsum dolor sit amet, consectetur adipiscing elit, sed diam nonummy nibh euismod tincidunt ut laoreet dolore magna aliquam erat volutpat. Ut wisi enim ad minim veniam, quis nostrud exerci tation ullamcorper suscipit lobortis nisl ut aliquip ex ea commodo consequat.



Duis autem vel eum iriure dolor in hendrerit in vulputate velit esse molestie consequat, vel illum dolore eu feugiat nulla facilisis at vero eros et accumsan.

FEBBRE DEL NILO OCCIDENTALE (WEST NILE FEVER)

Cos'è

Lorem ipsum dolor sit amet, consectetur adipiscing elit, sed diam nonummy nibh euismod tincidunt ut laoreet dolore magna aliquam erat volutpat. Ut wisi enim ad minim veniam, quis nostrud exerci tation ullamcorper suscipit lobortis nisl ut aliquip ex ea commodo consequat. Duis autem vel eum iriure dolor in hendrerit in vulputate velit esse molestie consequat.

AGENTE EZIOLOGICO

Nam liber tempor cum soluta nobis eleifend option congue nihil imperdiet doming id quod mazim placerat facer possim assum. Typi non habent claritatem insitam; est usus legentis in iis qui facit eorum claritatem. Investigationes demonstraverunt lectores legere me lius quod ii legunt saepius.

SINTOMATOLOGIA E DIAGNOSI

Eodem modo typi, qui nunc nobis videntur parum clari, fiant sollemnes in futurum.

Lorem ipsum dolor sit amet, consectetur adipiscing elit, sed diam nonummy nibh euismod tincidunt ut laoreet dolore magna aliquam erat volutpat. Ut wisi enim ad minim veniam, quis nostrud exerci tation.

TRASMISSIONE E DIFFUSIONE

Claritas est etiam processus dynamicus, qui sequitur mutationem consuetudinum lectorum. Mirum est notare quam littera gothica, quam nunc putamus parum claram, anteposuerit litterarum formas humanitatis per seacula quarta decima et quinta decima.

SPECIE RICETTIVE

Nam liber tempor cum soluta nobis eleifend option congue nihil imperdiet doming id quod mazim placerat facer possim assum. Typi non habent claritatem insitam; est usus legentis in iis qui facit eorum claritatem. Investigationes demonstraverunt lectores legere me lius quod ii legunt saepius.

PREVENZIONE E CURA

Eodem modo typi, qui nunc nobis videntur parum clari, fiant sollemnes in futurum. Lorem ipsum dolor sit amet, consectetur adipiscing elit, sed diam nonummy nibh euismod tincidunt ut laoreet dolore magna aliquam erat volutpat. Ut wisi enim ad minim veniam, quis nostrud exerci tation.



FILARIA

Cos'è

Lorem ipsum dolor sit amet, consectetur adipiscing elit, sed diam nonummy nibh euismod tincidunt ut laoreet dolore magna aliquam erat volutpat. Ut wisi enim ad minim veniam, quis nostrud exerci tation ullamcorper suscipit lobortis nisl ut aliquip ex ea commodo consequat. Duis autem vel eum iriure dolor in hendrerit in vulputate velit esse molestie consequat, vel illum dolore eu feugiat nulla facilisis at vero eros et accumsan et iusto odio dignissim qui blandit praesent luptatum zzril delenit augue duis dolore te feugait nulla facilisi.

AGENTE EZIOLOGICO

Nam liber tempor cum soluta nobis eleifend option congue nihil imperdiet doming id quod mazim placerat facer possim assum. Typi non habent claritatem insitam; est usus legentis in iis qui facit eorum claritatem. Investigationes demonstraverunt lectores legere me lius quod ii legunt saepius.

SINTOMATOLOGIA E DIAGNOSI

Eodem modo typi, qui nunc nobis videntur parum clari, fiant sollemnes in futurum.

Lorem ipsum dolor sit amet, consectetur adipiscing elit, sed diam nonummy nibh euismod tincidunt ut laoreet dolore magna aliquam erat volutpat. Ut wisi enim ad minim veniam, quis nostrud exerci tation.

TRASMISSIONE E DIFFUSIONE

Claritas est etiam processus dynamicus, qui sequitur mutationem consuetudinum lectorum. Mirum est notare quam littera gothica, quam nunc putamus parum claram, anteposuerit litterarum formas humanitatis per seacula quarta decima et quinta decima.

SPECIE RICETTIVE

Nam liber tempor cum soluta nobis eleifend option congue nihil imperdiet doming id quod mazim placerat facer possim assum. Typi non habent claritatem insitam; est usus legentis in iis qui facit eorum claritatem.



PREVENZIONE E CURA

Eodem modo typi, qui nunc nobis videntur parum clari, fiant sollemnes in futurum. Lorem ipsum dolor sit amet, consectetur adipiscing elit, sed diam nonummy nibh euismod tincidunt ut laoreet dolore magna aliquam erat volutpat.

LOTTA ALLE ZANZARE

LOTTA ALLE ZANZARE

In Piemonte la lotta alle zanzare è promossa dalla Regione fin dal 1995. Risale infatti a quell'anno la [Legge Regionale numero 75](#) che definisce le linee guida per un approccio rigoroso per azioni di lotta a impatto ambientale minimo. Da allora molti Comuni e la stessa Regione Piemonte hanno sviluppato numerosi progetti di lotta alle varie specie di zanzare moleste presenti sul territorio.

Dal 2007 questi progetti sono coordinati e in parte gestiti da [ipla s.p.a.](#), società controllata da Regione Piemonte.

Risale, paludi, ma anche aree urbane sono interessate da queste attività finalizzate a contenere un fenomeno fastidioso, ma anche potenzialmente dannoso per la salute di tutti i cittadini piemontesi.

In queste pagine si possono trovare informazioni e consigli su come contrastare le zanzare, in particolar modo quelle che possono trovare idonee condizioni di sviluppo nelle nostre case.

Il seguente video è una delle più recenti realizzazioni finalizzate a diffondere le conoscenze sulle zanzare e le azioni preventive da intraprendere per il loro controllo.

"Cacciatori di zanzare"

I CACCIATORI DI ZANZARE

Il video ha uno scopo divulgativo, deve infatti diffondere nelle scuole una maggior conoscenza in merito alla biologia delle zanzare e ai metodi di lotta nei confronti di questo insetto, ma si allontana dichiaratamente dal documentario divulgativo tradizionale - costruito attraverso una voce fuori campo che descrive dei fenomeni o illustra dei concetti.

Si è scelto di realizzare un documentario di creazione che ha come protagonisti i tre ragazzi, proprio per meglio rappresentare il target dello spettatore, mentre l'approccio visivo è stato quello di incuriosire il pubblico attraverso interviste molto dinamiche accompagnate da musiche con ritmo incalzante.

Le domande da porre agli intervistati sono state studiate per far emergere le false credenze e le eventuali lacune sulla materia da parte della popolazione, da contrapporre alle risposte puntuali e precise degli esperti in materia.

Informazioni generali

- Lotta alle zanzare
- Progetto
- News ed Eventi
- Faq
- Contatti
- Area download

Zanzara tigre

- Caratteristiche e biologia
- Infestazione
- Come difendersi

PER INFORMAZIONI E SEGNALAZIONI

Numero Verde Gratuito
800.171.198

DAL LUNEDÌ AL VENERDÌ
9.00 - 19.00 14.00 - 17.00

Login Form

Nome utente:

Password:

Ricordami

Accedi

[Password dimenticata?](#)
[Nome Utente dimenticato?](#)
[Registrati!](#)

Lotta alle zanzare: informazioni sul progetto dal 2007

News ed eventi: notizie ed eventi riguardanti il mondo della lotta alle zanzare.

Faq: domande frequenti e risposte degli esperti.

Contatti: richiesta, informazioni e segnalazioni.

Numero verde: modalità ed orari per le telefonate

Visione online del video "I CACCIATORI DI ZANZARE".



Pagina "Progetti"

breve descrizione dei progetti urbani, del progetto in ambito risicolo e del progetto zanzara tigre

IL PROGETTO REGIONALE DI LOTTA ALLE ZANZARE

Il Progetto regionale di lotta alle zanzare si articola in varie iniziative, alcune gestite direttamente dalla Regione, tramite la parapsia (ps S.p.A.), altre demandate agli Enti locali che in collaborazione spontaneamente ricevendo un cofinanziamento pari al 50%. Questo è però subordinato al rispetto di determinate condizioni: la lotta deve essere preventivamente di tipo biologico, deve prevedere uno studio preliminare ed una gestione fondata su criteri scientifici.

IL PROGETTO IN LOCALITÀ

Durante il primo anno viene svolto uno studio accurato del territorio, al fine di determinare le specie di zanzare presenti (monitoraggio) e dove esse si sviluppano (mappatura focale su cartografia).



A partire dal secondo anno, in ambito pubblico, vengono attivate le forme di contrasto con trattamenti ambientali, studio e opere di prevenzione e controllo dei focolai. Contemporaneamente alle operazioni di disinfezione, sono previsti programmi di divulgazione rivolti alle cittadini, alle scuole e ai operatori professionali (es. medici di base, veterinari, gommisti, ecc.).

Come prescrive la legge, i trattamenti sono preferibilmente larvicidi e di tipo biologico. Per i focolai larvali periodicamente ripetuti come cadute, fontani, scarti fogliari, ecc., dove il loro contenuto organico (saponabile) varia (azione di prodotti biologici), si utilizzano prodotti chimici a base fosforica così come nei casi di interventi su esemplari adulti.

IL PROGETTO DI LOTTA ALLA ZANZARA TIGRE

Le aree rappresentano il più vasto focolaio di sviluppo per le larve di diverse specie di zanzare. Una di queste è particolarmente insidiosa ed è in grado di colonizzare ampi territori partendo dalle aree ricche. Questa zanzara, nota come Culex tritaeniorhynchus, è il principale obiettivo di un vasto progetto che interessa oltre 40.000 ettari coltivati e non presenti nella provincia di Alessandria, Biella, Torino, Novara e Verona. Questa superficie, per il 30% un terzo di tutta la Rete piemontese, è soggetta ad interventi larvicidi mirati dagli agricoltori e quando questi non possono intervenire, eseguiti con mezzi aerei.



IL PROGETTO DI LOTTA ALLA ZANZARA TIGRE

A partire dalla metà degli anni '90, ha incominciato a diffondersi in tutto il Piemonte una specie esotica di zanzara, introdotta accidentalmente poco anni prima a Porto di Genova, la Zanzara Tigre.

Su modello di altre regioni italiane, anche il Piemonte ha predisposto piani finalizzati a contrastare questo fenomeno. Negli ultimi anni le azioni regionali sono state volte a definire l'area di diffusione della specie ed il ciclo di infestazione. L'attività di contrasto mirata a carico degli Enti locali attraverso i progetti sopra descritti, nel rispetto delle linee guida regionali, e di tutti i Cittadini, in quanto un controllo efficace di questa zanzara non può prescindere dal impegno di tutti.

Per poter ottenere dei risultati nella lotta alla Zanzara Tigre è però necessario conoscere:

- le sue caratteristiche
- la sua diffusione in Piemonte
- gli strumenti da usare per contrastarla

Informazioni generali

- Lotta alle zanzare
- Progetto
- Servizi ed Eventi
- FAQ
- Contatti
- Area download

Zanzara tigre

- Caratteristiche e biologia
- Infestazione
- Come difendersi

Info alle CIVILTÀ e SOGGIAZIONI

Numero Verde Gratuito
800.171.198
 DAL LUNEDÌ AL VENERDÌ
 9.00 - 13.00 14.00 - 17.00

GENERALITA'

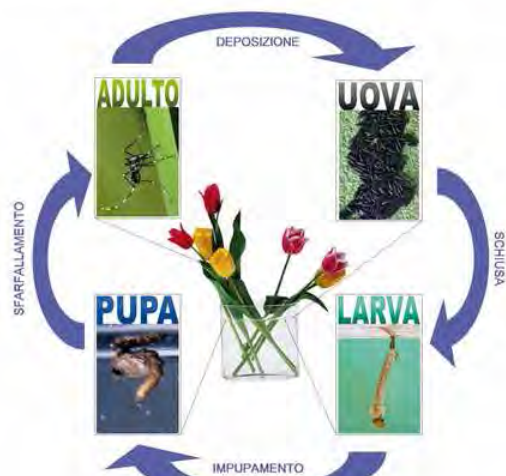
La Zanzara Tigre (nome scientifico *Aedes albopictus*) si distingue dalla zanzara comune essenzialmente per la colorazione: l'adulto è nero con strisce bianche su tutto il corpo, in particolare sulle zampe, sul torace e sul capo. Le dimensioni sono comprese tra i 4 e i 10 mm a seconda di quanto ha potuto nutrirsi la larva.

E' una specie originaria delle foreste tropicali del sud-est asiatico, da dove nel corso di pochi decenni ha colonizzato buona parte delle regioni temperate e tropicali. La sua diffusione è principalmente dovuta al trasporto accidentale di uova deposte all'interno di manufatti oggetto di commerci internazionali, come i copertoni usati.

IL CICLO BIOLOGICO

Il ciclo biologico della Zanzara Tigre è simile a quello delle altre zanzare.

Alcuni giorni dopo un singolo pasto di sangue, necessario alla maturazione delle uova, le femmine cercano piccole raccolte d'acqua, nelle vicinanze delle quali ovidepongono. La maggior parte delle uova viene deposta sulle pareti dei recipienti, pochi millimetri più in alto del livello dell'acqua, in attesa di un innalzamento di livello. Ogni femmina può arrivare a deporre fino a 100 uova (in media una sessantina) per ciascun ciclo gonotrofico, avendo cura di non deporre tutte nello stesso focolaio. Nei periodi più favorevoli dal punto di vista climatico il ciclo si ripete ogni 3-5 giorni. Ogni esemplare vive in genere dalle 2 alle 4 settimane, pungendo ed ovideponendo numerose volte.



La sochiusa avviene quando le uova vengono sommerse, per esempio in occasione di una pioggia. Le

SITO INTERNET

Sezione sulla Zanzara TIGRE

Caratteristiche e biologia: breve descrizione sul ciclo biologico della zanzara tigre

Come difendersi: consigli utili per difendersi dalla zanzara tigre

Infestazione: visualizzazione in tempo reale dei dati sulle località monitorate

COME DIFENDERSI

Poiché le zanzare sono diffuse in tutto l'ambiente, la lotta agli adulti è molto difficile da effettuare, se non utilizzando grandi quantità di prodotti chimici. Per questo motivo è più semplice, economico ed efficace **prevenire** lo sviluppo delle zanzare adulte quando sono ancora larve in un ristagno d'acqua che cercare di eliminarle quando ormai sono libere di volare nell'ambiente.

Tutti i Cittadini possono essere protagonisti delle azioni di prevenzione, applicando le indicazioni suggerite nei paragrafi seguenti. I Comuni, infatti, possono intervenire solo sui focolai presenti sul suolo pubblico (es. caditoie stradali delle acque meteoriche), ma negli ambiti privati solo l'impegno di ciascuno potrà portare ad un contenimento sensibile del problema.

IN CASA



La Zanzara Tigre può trovare occasioni di sviluppo addirittura all'interno delle nostre abitazioni. **Vasi di piante acquatiche** (es. papiri, gigli d'acqua, lucky bamboo ecc.) o di radicazione delle talee, **sottovasi con residui d'acqua**, **vaschette di raccolta di condizionatori**, **umidificatori per termosifoni** sono tra i più comuni focolai che si possono trovare in case, scuole e uffici, specie ai piani bassi, dove è più facile che le femmine s'introducano per pungere e deporre le proprie uova.

Al fine di prevenire questo tipo d'infestazione è sufficiente **svuotare completamente** i suddetti contenitori almeno una volta a settimana, avendo poi cura di pulirli con una spugna abrasiva per eliminare le eventuali uova deposte.

ORTI, GIARDINI E CORTILI



Ecco alcuni esempi di contenitori comunemente presenti in orti, giardini e cortili e che possono facilmente diventare focolai di sviluppo per la Zanzara Tigre: **seochi, vasche, abbeveratoi, bidoni, annaffiatori, giochi di plastica, teli di nylon ecc.** Tutti questi oggetti possono facilmente riempirsi di acqua piovana o per l'irrigazione, creando le condizioni ideali allo sviluppo della zanzara tigre.

E' quindi necessario prima di tutto **eliminare** i manufatti inutili (es. teli di nylon abbandonati), **riporre rovesciati** quelli che servono saltuariamente (es. annaffiatori) e **coprire** quelli in uso (es. fusti e bidoni) con copertoni a chiusura stagna o una zanzariera ben tesa e fissata in modo da non lasciare spazi dai quali possano entrare

delle zanzare.

MONITORAGGIO DELL'INFESTAZIONE

Per rilevare tempestivamente ogni nuova infestazione ed attivare un piano di intervento e comunque per poter seguire l'evoluzione delle infestazioni già note, è necessario disporre di un **sistema di monitoraggio**, che dia informazioni su presenza, distribuzione e abbondanza della specie. A tale scopo il Progetto Regionale di contenimento alla Zanzara Tigre (specie scarsamente attratta dalle trappole innescate a ghiaccio secco) ha predisposto una rete di monitoraggio che si avvale dell'impiego delle ovitrappole oltre che alla presenza sul territorio di tecnici specializzati in grado di verificare le infestazioni.

MAPPA DELL'INFESTAZIONE

Settimana: dal 24/07 al 06/08 Visualizza grado di infestazione



schede riassuntive sui principali tipi di zanzare e sulle malattie trasmesse

	<p>Culex pipiens zanzara comune</p> <p>SOTTOFAMIGLIA Culicinae GENERE Culex SOTTOGENERE Culex</p>
Habitat	E' in grado di colonizzare qualunque raccolta d'acqua stagnante, anche con elevato carico organico, sia naturale (fossi, paludi, risaie ecc.) che artificiale (bidoni, caditoie, cisterne ecc.).
Descrizione	La femmina adulta si distingue dalle congeneriche italiane per la presenza di bande giallastre trasversali di ciascun tergite addominale, mesonoto (dorso del torace) da rossastro a dorato, il resto del corpo bruno scuro, superficie anteriore della tibia posteriore senza strie bianche.
Biologia	Esistono due forme biologiche differenti: <i>Culex pipiens pipiens</i> , forma rurale e ornitofila, e <i>Culex pipiens molestus</i> forma urbanizzata ed antropofila della precedente. Quest'ultima si è adattata alla vita dei focolai ipogei urbani (tombini, vespai e cantine allagate ecc.).
Interesse	E' la specie più comune e diffusa in Piemonte, pur non essendo la più aggressiva. E' inoltre potenziale vettore dei virus della Febbre del Nilo Occidentale (West Nile Fever) e dell'Usutu (virus degli uccelli rilevato anche in Piemonte).

	<p>Febbre del Nilo Occidentale (West Nile fever)</p> <p>TIPO DI PATOGENO Virus FAMIGLIA Flaviviridae GENERE Flavivirus</p>
Ciclo	uccello (serbatoio) → zanzara del genere <i>Culex</i> → uccello ↓ Uomo, cavallo e altri animali possono essere infettati accidentalmente
Aree a rischio	ma rappresentano ospiti finali (non possono infettare altri animali) Il virus è originario dell'Africa, ma è stato introdotto dagli uccelli migratori anche in vari Paesi europei (Italia, aree balcanica e caucasica) ed americani.
Sintomatologia	E' un virus neuropatogeno degli uccelli che nell'uomo di norma sviluppa un'infezione asintomatica. Solo una frazione minoritaria manifesta una forma febbrile poco grave che in meno del 1% dei casi (generalmente anziani o immunodepressi) si manifesta come grave encefalite o meningite, spesso fatale.
Situazione in Italia	In Italia i primi casi documentati risalgono al 1998, in un'area umida della Toscana, dove furono infettati dei cavalli. Poi, fino al 2007 non si trovarono più tracce del virus, ma da quell'anno non è più scomparso, facendo registrare numerosi focolai in varie regioni, del nord (Emilia - Romagna, Friuli Venezia Giulia, Veneto, Lombardia), del centro (Lazio e Toscana) e del sud (Basilicata, Calabria, Sicilia e Sardegna). Pertanto, pur essendo questa malattia assai meno pericolosa di Chikungunya e, soprattutto, Dengue, il fatto che si stia endemizzando la rende particolarmente degna di attenzione sia per gli aspetti medici sia per quelli veterinari. In Piemonte, dov'è in atto un piano di sorveglianza, non è ancora stato individuato.

AREA DOWNLOAD

-  Scheda *Aedes albopictus* - zanzara tigre
-  Scheda *Aedes vexans*
-  Scheda *Anopheles maculipennis*
-  Scheda *Culex modestus*
-  Scheda *Culex pipiens* - zanzara comune
-  Scheda *Ochlerotatus caspius* - zanzara di risaia
-  Scheda Glossario
-  Scheda Chikungunya
-  Scheda Dengue
-  Scheda Febbre del Nilo Occidentale

Addome	Terza e ultima sezione in cui è suddiviso il corpo degli insetti. E' quello che contiene la maggior parte dei visceri. L'addome è suddiviso in più segmenti. Nelle zanzare sono ben visibili 7 segmenti.
Antropofilia	Caratteristica di quelle zanzare, le cui femmine compiono il proprio pasto di sangue sull'uomo.
Capo	Prima sezione in cui è suddiviso il corpo degli insetti. E' quello che porta i principali organi di senso (occhi, ocelli, antenne, palpi ecc.) e l'apparato boccale.
Eutrofico	Ambiente acquatico ricco di sostanze nutritive, alghe e fitoplancton.
Femore	Segmento delle zampe degli insetti. Di norma è il primo segmento visibile a partire dal tronco.
Mesonoto	Nell'esoscheletro degli insetti, è la placca dorsale del secondo segmento toracico. Nei Ditteri, cui appartengono le zanzare, esso forma l'intera parte dorsale del torace.
Ornitofilia	Caratteristica di quelle zanzare, le cui femmine compiono il proprio pasto di sangue sugli uccelli.
Palpi mascellari	Organi sensoriali esterni dell'apparato boccale degli insetti. Nelle zanzare femmine appartenenti alla sottofamiglia delle Culicine sono visibili, ma di piccole dimensioni, mentre nelle Anofeline e nei maschi di tutte le specie sono lunghi quasi quanto la proboscide.
Plurivoltina	Specie che compie più generazioni durante l'anno.
Tarso	Segmento delle zampe degli insetti. E' composto da vari articoli, generalmente 5. Di norma quindi il tarso è composto dal terzo fino al settimo segmento ben visibile a partire dal tronco.
Tarsomero	Segmento del tarso.
Tergite	Placca o porzione dorsale di un segmento del corpo.
Tibia	Segmento delle zampe degli insetti. Di norma è il secondo segmento ben visibile a partire dal tronco.
Torace	Sezione intermedia del corpo degli insetti, a sua volta costituito da 3 segmenti. Su di esso si articolano, se presenti, le zampe (un paio per segmento) e le ali (un paio per ciascuno dei due segmenti posteriori). Nei Ditteri le ali del secondo paio si sono trasformate in organi di senso, detti bilancieri.
Univoltina	Specie che compie una sola generazione l'anno.
Zoofilia	Caratteristica di quelle zanzare, le cui femmine compiono il proprio pasto di sangue su mammiferi non umani.

PROTOCOLLO OPERATIVO CONTRO LA DIFFUSIONE DI DENGUE E CHIKUNGUNYA Casi di Alpignano e Vinovo

- ➔ Secondo quanto riportato dalla Circolare 12 giugno 2012 del Ministero della Salute "**Sorveglianza dei casi umani delle malattie trasmesse da vettori con particolare riferimento alla Chikungunya, Dengue e West Nile Disease – Aggiornamento 2012**", Dengue ha solitamente un esordio improvviso con fase sintomatica che dura dai **2 ai 7 giorni**. Secondo la letteratura proprio in questo periodo si ha la fase viremica con maggiore possibilità di trasmissione da parte delle zanzare vettori.
- ➔ Le segnalazioni ad IPLA sono pervenute **circa 1 mese dopo** l'accertamento della malattia nei pazienti.



**GRAZIE PER
L'ATTENZIONE**

