

# LA LOTTA ALLE ZANZARE IN REGIONE PIEMONTE ANNO 2013

Deliberazione della Giunta Regionale 10 maggio 2013, n. 3-5763

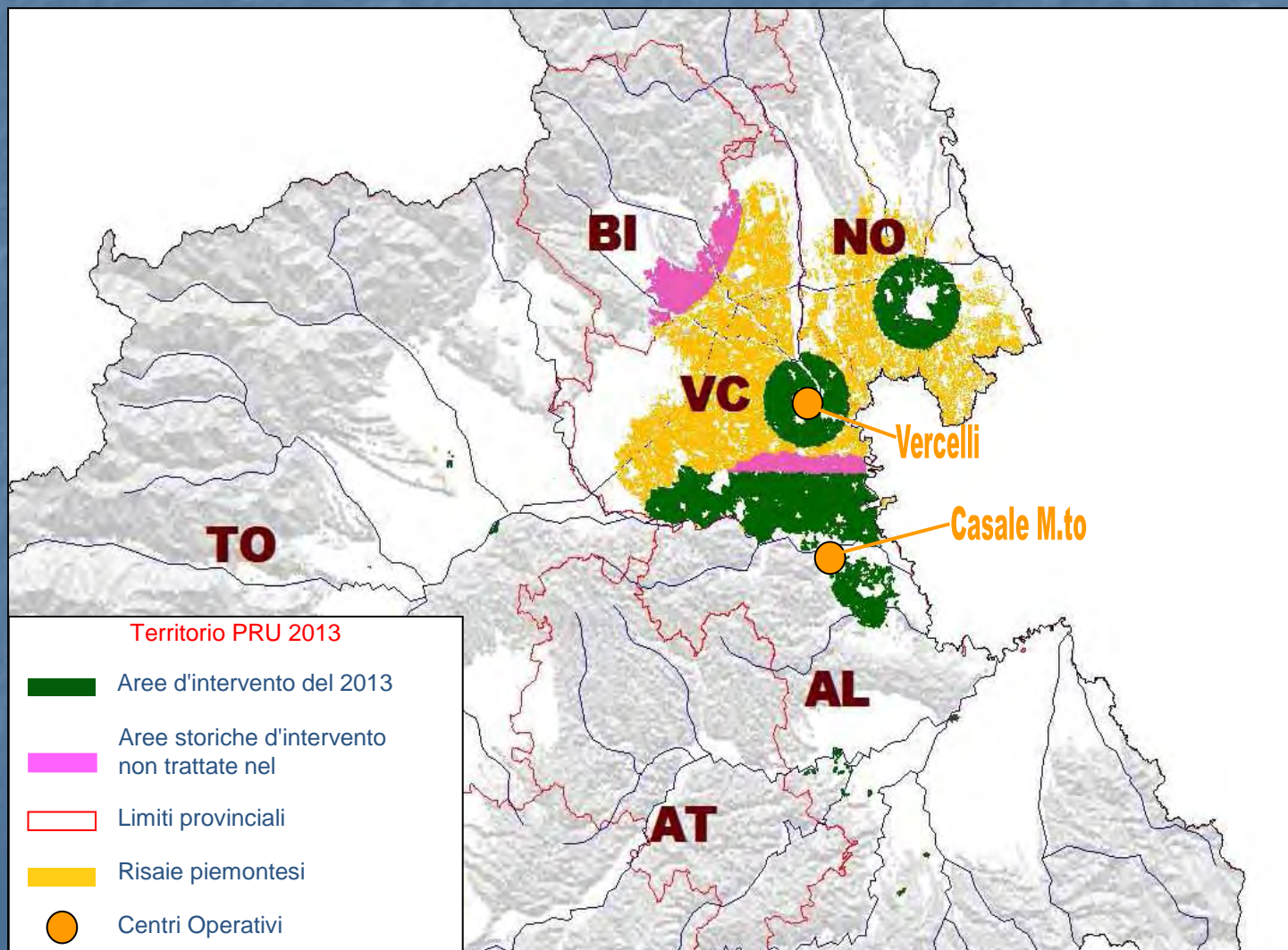
- ▶ Progetto unitario in ambito risicolo;
- ▶ Progetti in ambito prevalentemente urbano, gestione di 12 progetti su 15 progetti;
- ▶ Progetto unitario vettori (zanzara tigre);
- ▶ Attività sperimentali



Superficie trattata 2011 - 2012: 43.000

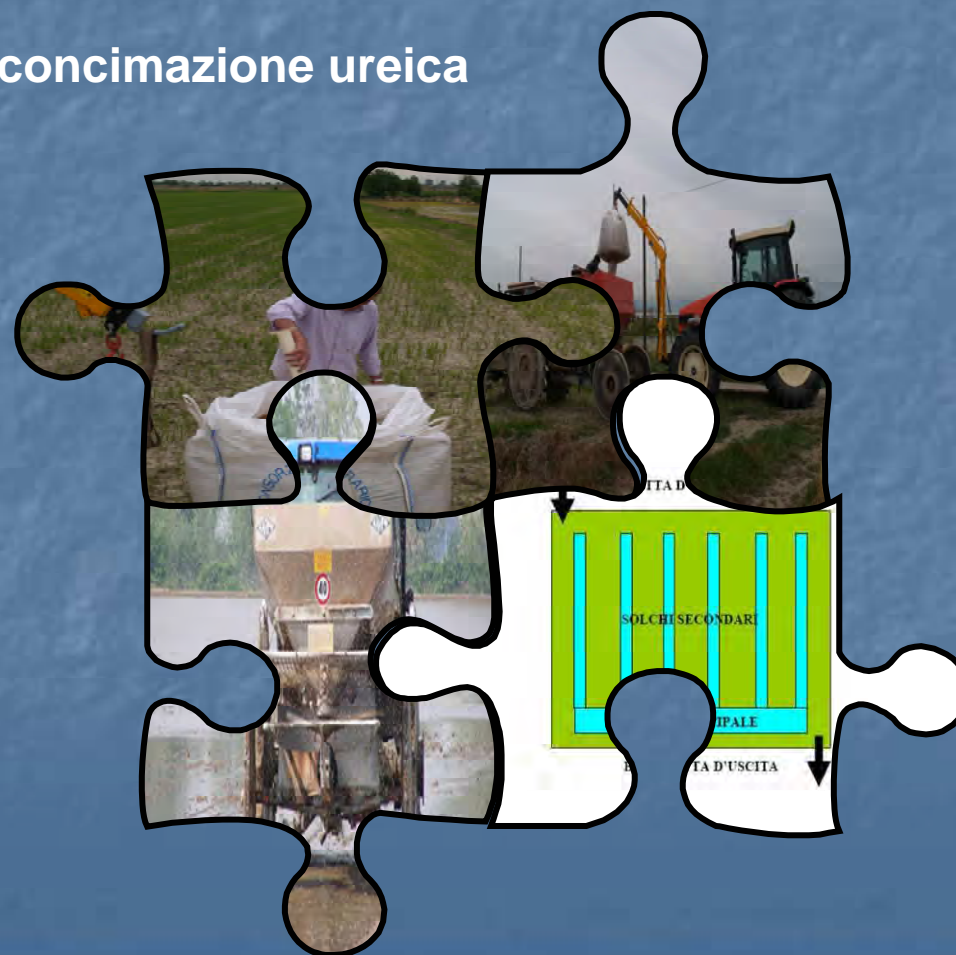
Superficie trattata 2013: 30.000

Centri Operativi  
2013: 2



## ATTIVITA' DI LOTTA IN COLLABORAZIONE CON I RISICOLTORI

- 1) Distribuzione di insetticida con la semina
- 2) Distribuzione di insetticida con antigerminello
- 3) Distribuzione del Bti granulare con la concimazione ureica
- 4) Gestione della "falsa semina"
- 5) Gestione delle asciutte
- 6) Creazione dei solchi



## Distribuzione di insetticida con la semina e con l'antigerminello

Anno	2007		2008		2009		2010		2011		2012		2013	
Centro operativo	n. aziende aderenti	Ettari trattati	n. aziende aderenti	Ettari trattati	n. aziende aderenti	Ettari trattati	n. aziende aderenti	Ettari trattati	n. aziende aderenti	Ettari trattati	n. aziende aderenti	Ettari trattati	n. aziende aderenti	Ettari trattati
Casale M.to	52	3.457	123	6.187	244	7.710	252	10.027	266	9.619	170	19.409	165	13.722
Vercelli	95	7.407	131	7.728	130	8.313	108	7.740	92	6.150	120	12.355	112	8.643
Biella*	14	1.562	22	1.857	25	1.090	22	2.180	44	2.615	80	4.065	98	7.050
Novara	12	1.017	22	1.410	25	1.491	29	1.575	31	1.870	36	3.980	36	3.591
<b>Totale</b>	<b>173</b>	<b>13.443</b>	<b>298</b>	<b>17.182</b>	<b>424</b>	<b>18.604</b>	<b>411</b>	<b>21.522</b>	<b>433</b>	<b>20.254</b>	<b>406</b>	<b>39.809</b>	<b>411</b>	<b>33.004</b>



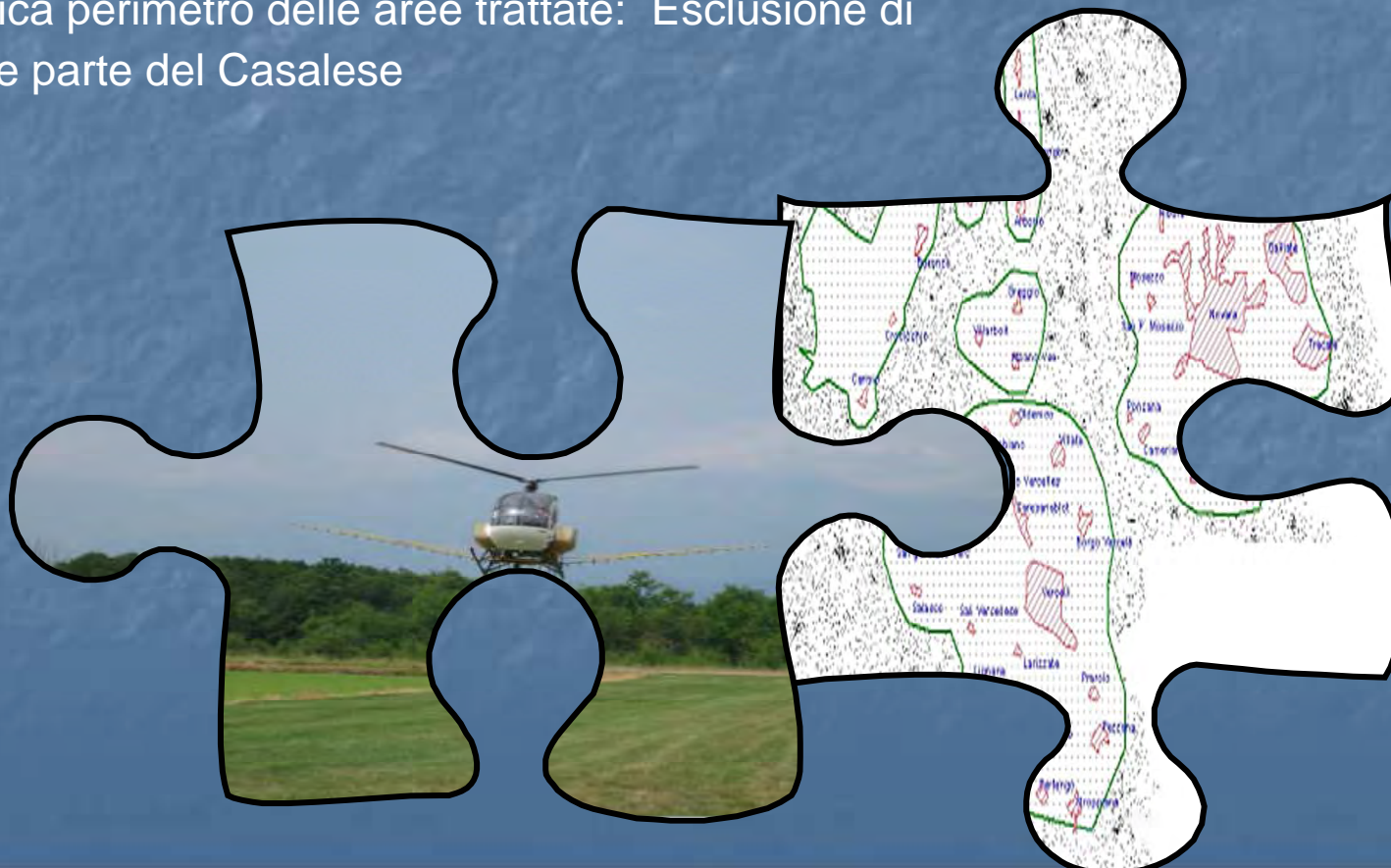
### Alcuni problemi riscontrati:

- 1) Prodotto non diluito in acqua
- 2) Prodotto utilizzato a concentrazioni diverse su altre parti dell'azienda
- 3) Operazione distribuzione DFB Provincia di Vercelli-Jamas

\*Oltre alle aziende storiche di Biella sono state coinvolte ulteriori aziende della Baraggia

## ATTIVITA' DI LOTTA TRAMITE TRATTAMENTI AEREI

- 1) Bti in microgranuli idrodispersibili (mezzo aereo ala rotante)
- 2) Modifica perimetro delle aree trattate: Esclusione di Biella e parte del Casalese



# ATTIVITA' DI LOTTA TRAMITE TRATTAMENTI AEREI

	2007	2008	2009	2010	2011	2012	2013
data inizio trat.	20-apr	12-apr	18-mag	12-mag	17-mag	13-mag	20-mag
Casale M.to	74297	29898	29072	28494	29292	26491	20628
Vercelli	31870	13104	9024	20166	13220	9752	7598
Biella	7788	3823	4850	4419	6958	6030	-
Novara	8649	6006	6875	6439	6015	7144	7598
<b>Totale stagione</b>	<b>122604</b>	<b>52831</b>	<b>49821</b>	<b>59518</b>	<b>55485</b>	<b>49417</b>	<b>35824</b>



<b>Schwaizer 300 C</b>	
Ettari trattati	35.824
Dose media ettaro di Bti microgranulare Kg/ha	0,70
Mortalità media (%)	90,5

VECTOBAC WG: ≈ 25.000 kg

# ATTIVITA' DI LOTTA TRAMITE TRATTAMENTI AEREI - GPS





# ATTIVITA' ANNO 2013

## Progetti urbani

- Conferma dell'accorpamento dei progetti territorialmente contigui con un'unica figura di Referente Tecnico Scientifico, come nel 2012;
- Coinvolgimento diretto di alcuni Tecnici Ipla nelle operazioni di monitoraggio e lotta;
- Formazione del Personale Tecnico interno ed esterno;
- Formazione del Personale al fine di supportare le amministrazioni;



## 12 PROGETTI URBANI GESTIONE IPLA 2013

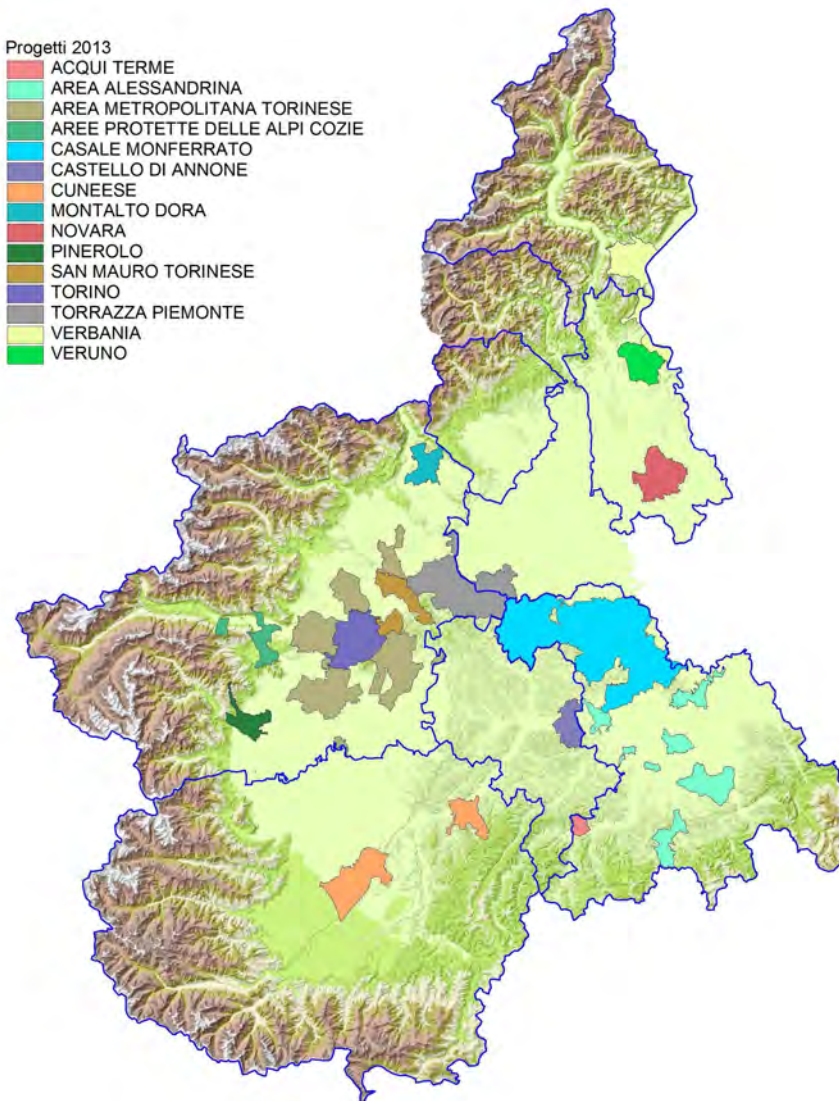
Progetti	Comuni coinvolti	Personale	
		RTS	Tecnici
Castello Annone	4	1	-
Montalto Dora	5	1	-
Casale M.to	43	1	6
Area Alessandrina	15	1	3
Area Metropolitana Torinese	27	1	6
Torino	1		4
Area Cuneese	2		1
San Mauro	6		2
Pinerolo	1		1
Torrazza Piemonte	11	1	2
Verbania	8	1	1
Veruno	7		2
<b>Totali</b>	<b>130</b>	<b>7</b>	<b>28</b>

Progetti	Comuni coinvolti	Personale	
		RTS	Tecnici
Bistagno	1	1	-
Avigliana	4	1	-
Novara	1	1	2
<b>Totali</b>	<b>6</b>	<b>3</b>	<b>2</b>

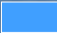

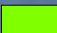
**3 PROGETTI  
URBANI  
GESTIONE DIRETTA  
DEL CAPOFILA**

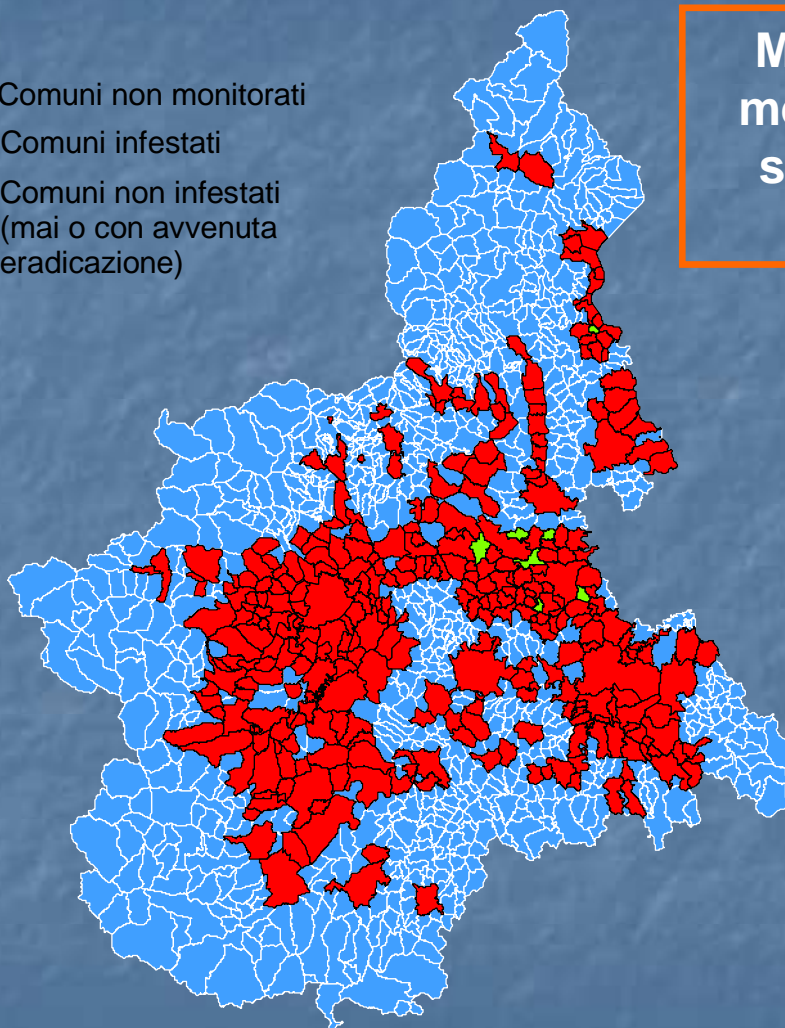
Progetti 2013

- ACQUI TERME
- AREA ALESSANDRINA
- AREA METROPOLITANA TORINESE
- AREE PROTETTE DELLE ALPI COZIE
- CASALE MONFERRATO
- CASTELLO DI ANNONE
- CUNEESE
- MONTALTO DORA
- NOVARA
- PINEROLO
- SAN MAURO TORINESE
- TORINO
- TORRAZZA PIEMONTE
- VERBANIA
- VERUNO

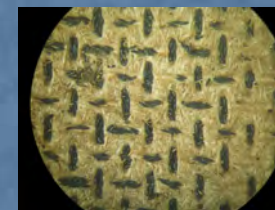


## Mappa storica dei comuni infestati (1994-2013)

-  Comuni non monitorati
-  Comuni infestati
-  Comuni non infestati  
(mai o con avvenuta  
eradicazione)



**Monitoraggio di *Ae. albopictus*  
mediante ovitrappole (circa 900)  
sul territorio Regionale, per 18  
settimane di monitoraggio**



L'infestazione copre l'intero territorio  
regionale al di sotto dei 600 m di quota

## Monitoraggio adulti per 18 settimane mediante trappole attrattive a CO<sub>2</sub>

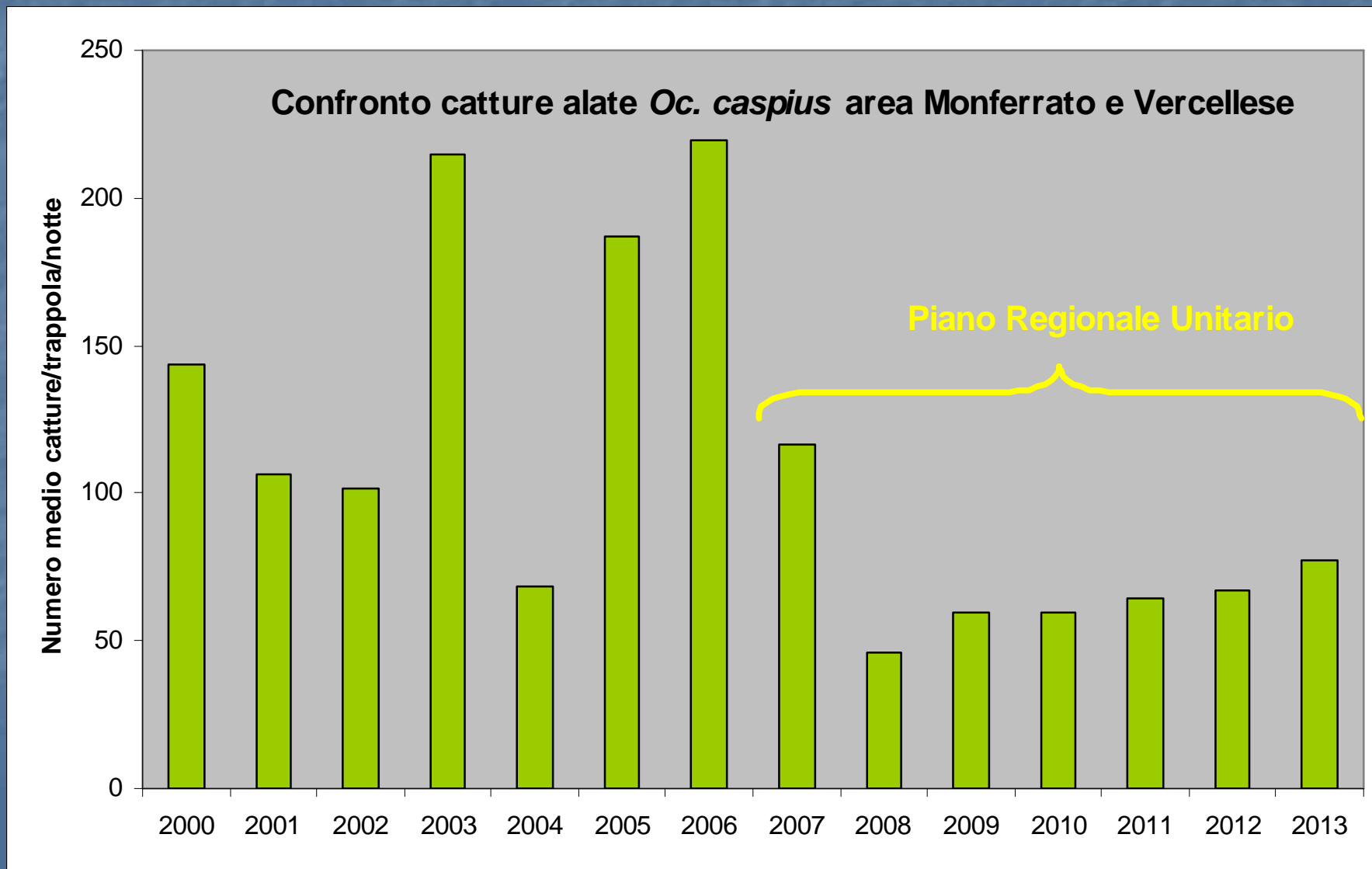


ANNO 2013	Trappole
PROGETTO L.R.75/95	<b>150</b>
PROGETTO VETTORI/IZS	<b>33</b>

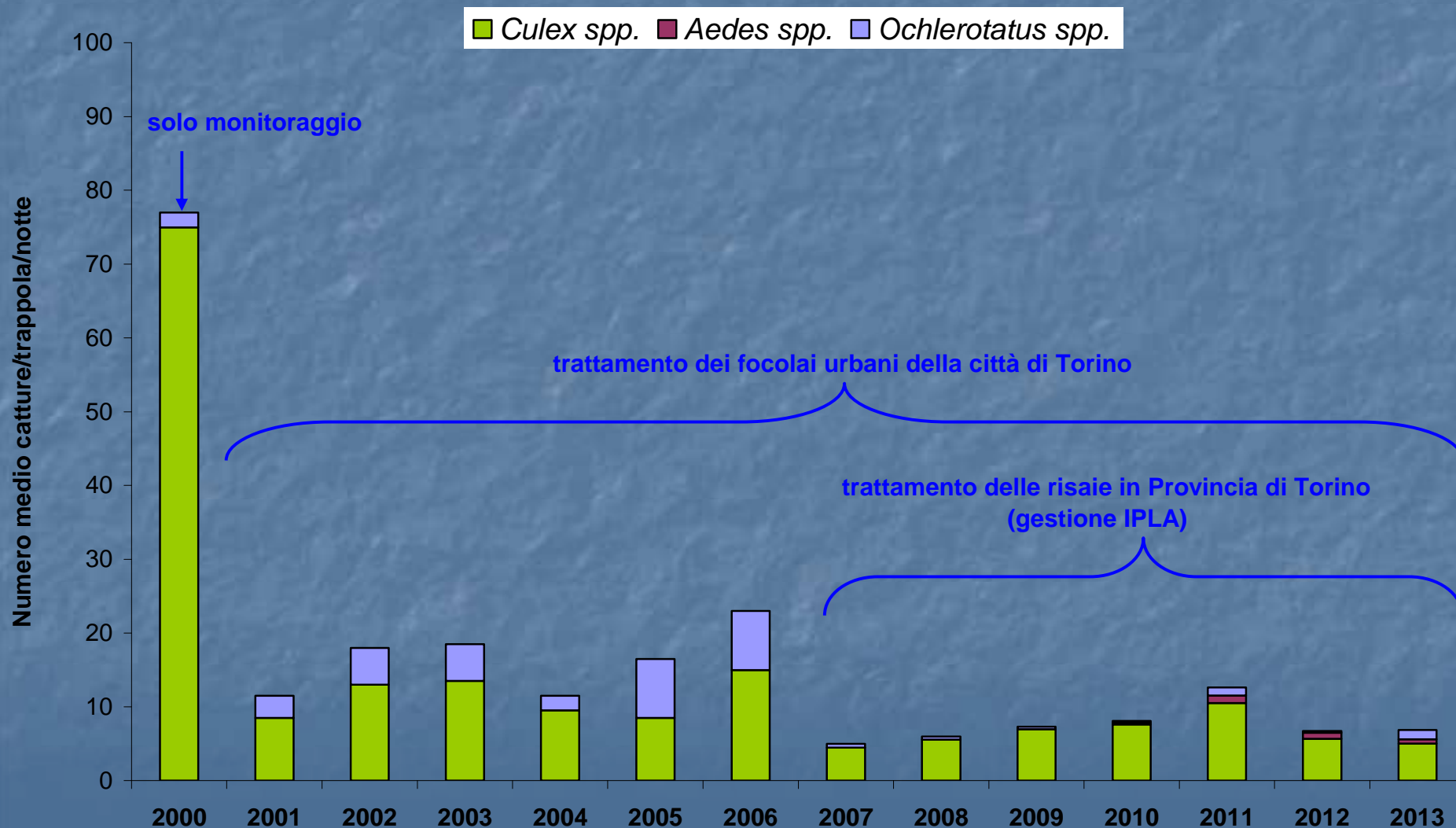
Specie rilevate	
Oc. caspius	Cx. molestus
Cx. pipiens	Cx. modestus
Ae. albopictus	
An. maculipennis	
An. plumbeus	
Cs. longiareolata	
Ae. vexans	
Oc. geniculatus	



# DATI CATTURE *OCHLEROTATUS CASPIUS* (Monferrato e Vercellese)



# DATI CATTURE SPECIE ANTROPOFILE (Torino)



## Attività di contrasto ai culicidi

Dall'attività di Campo e dal monitoraggio deriva la programmazione degli interventi di contrasto ai culicidi.

Utilizzando le Ditte incaricate e sotto la supervisione dei Tecnici di Campo si effettuano interventi in ambito pubblico. Nel 2013:

- Trattamento **larvicida** delle caditoie allagate con compresse di **diflubenzuron**: trattate circa **215 mila caditoie** con compresse da 2 g in 3-4 turni di trattamento
- Trattamento **larvicida** dei **focolai** in acque libere o facilmente accessibili da persone o animali, con **Bti**, circa **930 litri di prodotto a 1200 uti** utilizzati;
- Trattamenti **adulticidi** con **piretroidi** di sintesi (in caso di superamento delle soglie di infestazione), mediante spalleggiato o mezzo gommato circa **90 litri di p.a.** utilizzati



## Informazione ai cittadini

**Materiale informativo** da distribuire, realizzato con format unico per i vari Progetti locali afferenti alla L.R. 75/95.

Raggiunte **decine di migliaia di famiglie** sul territorio, con distribuzione porta a porta o in accordo con le Amministrazioni come allegato a pubblicazioni periodiche locali

Zanzara, ma diversa dalle zanzare comuni!



Tigre, ma non è grande!



Tigre, ma non è gialla e nera!



**ZANZARA TIGRE**

**PROGETTO DI LOTTA ALLA ZANZARA TIGRE**

**L.R. 75/95**

**...ARRESTIAMOLA**

**Dimensioni reali**

E' nera con anelli bianchi sulle zampe e sull'addome e un'evidente striscia bianca longitudinale sul dorso

Per informazioni e segnalazioni:  
numero verde 800.171.198 da lunedì al venerdì  
9.00-17.00 e [www.zanzara-tigre.org](http://www.zanzara-tigre.org).

Con il contributo della Regione Piemonte

**CHI E'**

La zanzara tigre è un insetto esotico particolarmente molesto introdotto in Italia nel 1990. Questa zanzara utilizza piccole raccolte d'acqua presenti nelle aree urbane per completare il suo ciclo di sviluppo. Depone infatti le proprie uova in qualsiasi recipiente in grado di contenere acqua.

Quando questa arriva, con la pioggia o per attività umane, le uova si schiudono, dando origine a larve acquatiche. Dopo pochi giorni compare il ben noto e alato individuo adulto. La zanzara tigre è molto attiva anche durante le ore diurne e soprattutto all'aperto.

**COME COMBATTERLA**

- svuotare frequentemente (due volte a settimana) i recipienti che non si possono coprire
- chiudere ermeticamente o coprire con una zanzariera ben tesa i recipienti contenenti acqua
- non abbandonare all'aperto rifiuti, copertoni e contenitori vari
- pulire le grondaie
- tener vuote vasche e fontane o introdurre dei pesci, ottimi limitatori naturali
- trattare periodicamente con prodotti larvicidi tutti i focolai non eliminabili: tombini e caditoie
- non lasciare all'aperto il materiale che può riempirsi d'acqua con la pioggia

Comuni e Regione attraverso piani di lotta controllano da anni la diffusione di zanzara tigre, ma solo con l'impegno di tutti i cittadini si può arrestare la sua diffusione sul territorio.

## ATTIVITA' preliminari Campagna Progetti Urbani 2014

In previsione dell'avvio della **Campagna 2014 dei Progetti Urbani**, sono stati presi contatti sia con gli Enti già aderenti nelle scorse campagne sia con quelli che non hanno ancora aderito. Lo scopo è quello di creare continuità territoriale tra i vari progetti, requisito fondamentale per un'azione di contrasto efficace.

Alcuni **Enti** hanno chiesto una proroga per la presentazione dei progetti e altri stanno facendo ancora pervenire le domande di adesione per l'anno 2014.

A questo scopo l'**IPLA** ha chiesto alla Regione Piemonte di **prolungare** per l'anno corrente il **termine** del 15 ottobre per la presentazione dei progetti, stabilito dalla DGR 25 gennaio 2010 n. 14-13100, alla data del **15 dicembre 2013**.

## DA verificare o eliminare **Progetti urbani**

### Progetti pervenuti

Ente capofila	Comuni aderenti	Delega IPLA
Acqui Terme	2	no
Avigliana	4	no
Castello Annone	4	sì
Montalto Dora	5	sì
Novara	1	no
San Mauro	6	sì
Verbania	6	sì
Veruno	7	sì

### Enti richiedenti proroga

Ente capofila	Comuni aderenti
Torino	1
Torrazza Piemonte	13

### Raggruppamenti intenzionati ad aderire

Raggruppamenti (ex ente capofila)	Adesioni pervenute
Torinese (Leinì e Collina di Torino)	21 su 36
Alessandrino (Alessandria)	11 su 32

### Enti di cui si è in attesa

Ente capofila	Comuni aderenti
Casale Monferrato	43
Pinerolo	1

### Comuni nuovi

Provincia	Comune
BI	Casapinta
	Cavaglià
	Zimone
CN	Alba
	Barge
	Fossano
	Monticello d'Alba
NO	Cerano
TO	Azeglio
	Lombriasco
	San Giorgio Canavese
	San Giusto Canavese
VC	Serravalle Scrivia

# ATTIVITA' 2014 IN RISAIA

## Ipotesi di lavoro

Confermare in sostanza l'attività dello scorso anno incrementando le azioni di lotta da terra e valutando l'utilizzo dei mezzi aerei ad ala fissa.

1. **Diflubenzuron alla semina:** su almeno 40.000 ha, anche fuori dalle aree trattate dai mezzi aerei;
2. **Bti con mezzo aereo:** 30.000 ha di territorio risicolo trattato a protezione dei centri abitati;
3. **Trattamenti in collaborazione con le aziende agricole a stagione inoltrata:**  
incrementare la distribuzione di
  - **Bti** (liquido o idrodispersibile) + **urea**
  - **Bti** in microgranuli idrodispersibili con **fungicida**;
  - **Diflubenzuron** tramite le **bocchette**





**Grazie per l'attenzione**